

東洋大学 IR 室

TOYO University Office of Institutional Research

〒112-8606 東京都文京区白山 5-28-20

TEL. 03-3945-7874 (学長室内)

5-28-20, Hakusan, Bunkyo-ku, Tokyo 112-8606, Japan

Phone. +81-3-3945-7874

E-mail. mlir@toyo.jp

URL. <http://www.toyo.ac.jp/site/ir/>

IR について

IR (Institutional Research) とは、

- ① 教育研究・経営・財務情報など大学の諸活動に関する情報収集・蓄積
 - ② 特に学生の学習成果など教育機能についての調査分析
 - ③ 大学経営の基礎となる情報の分析
- を行い、またそれらの分析結果の提供を通じて、大学の自己評価、意思決定に寄与する活動です。

1960年代にアメリカで始まったIRは、その活動および機能を常に進化、拡大してきました。現在、アメリカでは多数の大学においてIR組織が設置され、IRのミッションは、大学の教育改善、意思決定の過程の合理化を含め大学運営の全般をサポートするものとされています。また多数のIR担当も博士・修士の学位を有する専門職となり、データ収集・分析だけではなく、政策提言・実施を行う役割を果たしています。

今後、日本の大学のIRは、国内外の高等教育の動向を察知し、長期的な視野に基づき、教育・学習行動に関するインプット、プロセス、アウトカムを把握し、またこれらの情報収集・体系化・分析結果を大学のガバナンス、資源配分へのフィードバックを通じて、大学の教育改善と教育改革につなげることが求められています。

学長挨拶 (IR室長)

東洋大学は、明治20(1887)年に、井上円了博士によって設立された「私立哲学館」を淵源とする大学です。円了博士は、「諸学の基礎は哲学にあり」との教育理念を示し、根源的・論理的な思考を旨とする「哲学」の教育を通じて、民衆の考察力・構想力・判断力等の知力を底上げすることにより、豊かな社会を実現することを目指しました。

本学は、この建学の精神を受け継ぎつつ順調に発展を続け、今や11学部44学科、大学院研究科を擁し、学生数が約3万人という大きな総合大学となりました。特に、平成24年の創立125周年を機に、本学はグローバル化の時代にふさわしい教育活動の展開をめざし、建学の理念に関わる「哲学教育」、時代の要請に応える「国際化」、学生の一人ひとりの真の自己実現を支える「キャリア教育」を3つの柱に定め、それらのいっそうの充実・強化をはかる教育改革に取り組んでおります。

今後、教育・研究の質を保証し、改革・改善のためのPDCAサイクルを構築していくためには、高等教育の質の保証の観点から、大学の現状や各種の情報を収集・調査分析・検証し、それを元に大学の政策を形成していくことが必要です。このため、本学では平成25年9月に「東洋大学IR室」を設置いたしました。

今後は、学内の各学部・研究科やセンターのみではなく、国内外の大学や諸機関とも連携して、本学及び高等教育全体の質の向上に資していただけるよう努力していきますので、皆様のご支援・ご協力をお願いいたします。

What is IR ?

Institutional Research (IR) is activities that contribute to the self-assessment and decision-making of a university through the analysis and submission of the following:

1. Collection and accumulation of information regarding activities engaged in by the university, such as education, research, management, and finance.
2. Investigation and analysis of student learning outcomes and other educational functions.
3. Analysis of information that is fundamental for university management

IR was first created in the U.S. during the 1960's. Since then, its activities and functions have continued to develop and expand.

Today an IR office exists in many universities, charged with the mission to provide support for university operations and to facilitate the improvement in education as well as the rationalization of decision-making processes. Many institutional researchers are experts with master's and/or doctoral degrees. Their roles are not limited to data collection and analysis, but extend to policy recommendations and implementation.

For universities in Japan, IR is expected to closely monitor domestic and international trends in higher education and determine input, process, and outcomes related to teaching and studying behaviors from a long-term perspective. IR can also contribute to the educational improvement and reform by obtaining feedback on the collection, systematization and analyses of the obtained information and applying it to the governance and resource distribution of the university.

Message from the President

who acts as Director of the Office of Institutional Research

The history of Toyo University began in 1887, with the establishment of Shiritsu Tetsugakukan (Private Academy of Philosophy) by Dr. Enryo Inoue. Convinced that the basis of all learning lies in philosophy, Enryo emphasized "Teachings of Philosophy" based on fundamental and logical thought teachings which had the potential to create an enriched society by increasing the intellectual capabilities of the common people in areas such as contemplation, conception, and judgment.

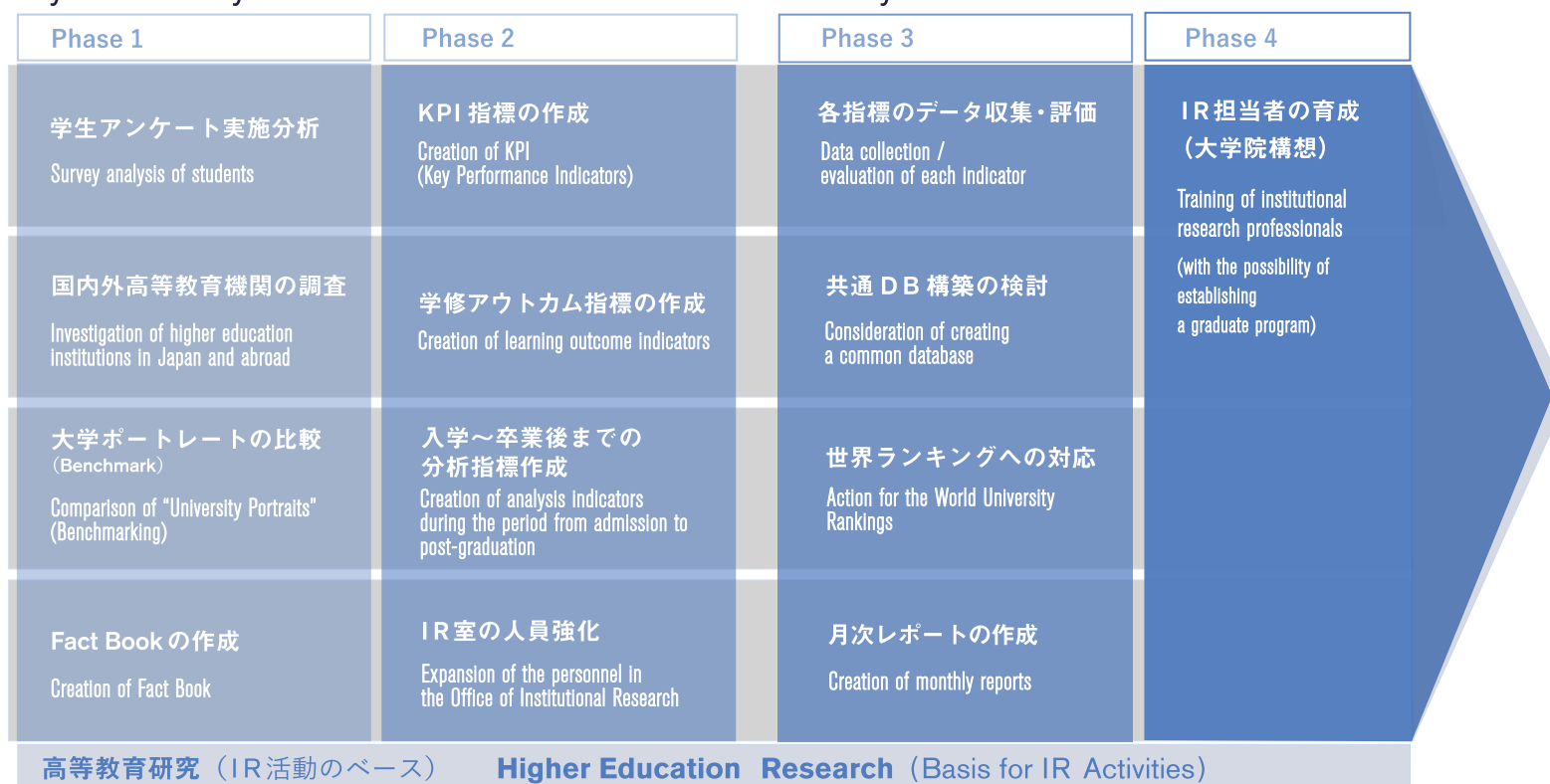
The spirit of the founder continues to shape our university. Toyo has become a large-scale comprehensive university with approximately 30,000 students in 11 faculties with 44 departments and graduate schools. Especially after the university's 125th anniversary in 2012, Toyo University launched new initiatives to develop educational opportunities appropriate to the age of globalization. In particular, the university has started a concerted effort to enhance and strengthen three pillars of education; "Philosophy Education" related to the spirit of the founder, "Globalization" responding to the current demands, and "Career Education" which supports the self-realization of individual students. Educational reform is now under way in order to further enhance and strengthen these pillars.

To ensure the quality of education as well as research, and also to establish a PDCA (Plan-Do-Check-Act) cycle for continuous improvement and reform, it is necessary, from the perspective of the quality assurance of higher education, to develop university policies based on the collection, investigation, analysis and validation of the information regarding the current condition of the university, etc. To this end, Toyo University Office of Institutional Research was established in September 2013.

The mission of this office is to improve the quality of Toyo University and higher education as a whole, in collaboration not only within our own faculties, graduate schools or centers, but also with other universities and agencies in Japan and abroad. We sincerely appreciate your support and cooperation.

東洋大学 IR 室の活動展望

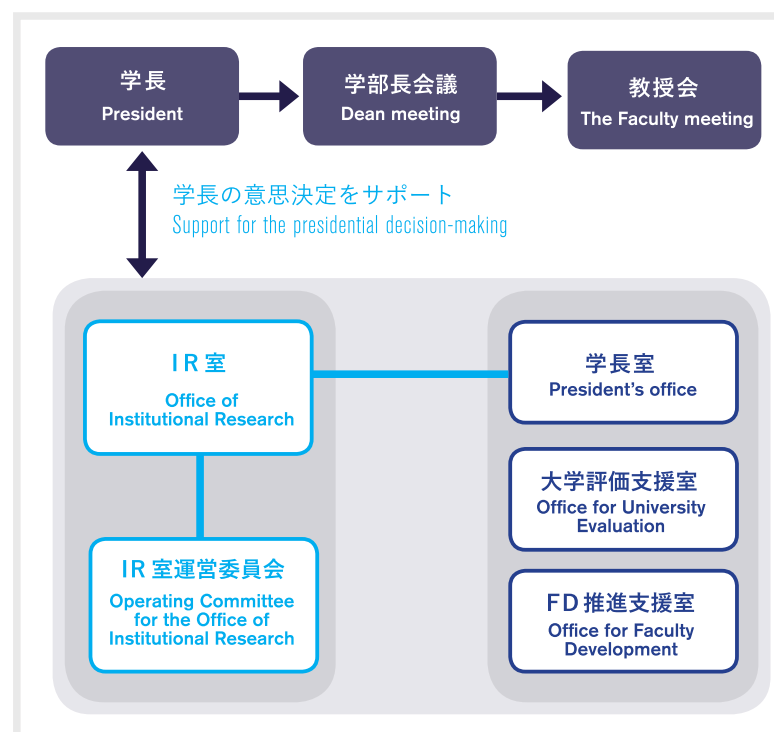
Toyo University Office of Institutional Research – Activity Overview



東洋大学の IR 室は高等教育研究をベースに置き、国内外の高等教育の情報収集と、本学における教育・研究に関する学内外の諸情報の収集・分析を行い、教学を中心とした政策形成を支援していくことを活動の根幹としています。また、単なる提言機関としてではなく、学長のもと確実に政策を実行する支援機関として位置づけています。なお、具体的な活動は上記 4 つのフェーズに分けており、第 1 フェーズでは情報の収集・分析、第 2 フェーズでは各部署の活動を評価する指標の開発、第 3 フェーズでは収集データの管理システムの構築、第 4 フェーズでは人材養成機関としての大学院構想までを IR 室の活動展望として定めています。

Toyo University Office of Institutional Research is based on the study of higher education and focuses its efforts on the collection of information regarding higher education in Japan and abroad, the collection and analysis of data on education and research at Toyo University from both inside and outside, and the support of academic policy development. The office is expected not only to make policy recommendations but also to support the implementation of given policies under the direct supervision of the university president.

Activities of this office are categorized into four groups, as shown above: Phase 1- Information collection/analysis, Phase 2- Creation of indicators to assess activities in each organization unit, Phase 3- development of a data management system, and Phase 4- Establishment of a graduate school as a human resource training organization.



IR 室の体制

IR 室では、以下の業務を行うこととしています。

- ① 本学における教育・研究に関する学内外の諸情報の収集・分析
- ② 学生の学修動向、教育の成果等に関する調査の実施及び分析
- ③ 情報の提供による政策形成の支援
- ④ その他、本学の教育・研究活動の活性化に関する事業の企画・推進

この業務を遂行していくために、学長を IR 室長とし、学長直轄の教学組織としています。

また、その下に、教務部長、学生部長、自己点検・評価活動推進委員会委員長、IR 室スタッフ等による IR 室運営委員会を組織し、教学執行部が IR の組織をサポートしていく体制を整えました。

この体制のもとで、学長室を中心に、大学評価支援室や FD 推進支援室と連携しながら、これまで学内のシステムに構築してきた教務や学生生活、就職データと、各学部や事務局が個別に保有しているデータを IR 室にて体系的・経年的に収集し、特に学生の入学から卒業までの一貫した学修アウトカムの把握をしていきます。

Structure of Office of Institutional Research

The Office of Institutional Research is charged with the following responsibilities :

1. Collection and analysis of information regarding education and research at Toyo University from both inside and outside the university;
2. Implementation and analysis of surveys on students' educational experiences and learning outcomes;
3. Support for policy development and analysis by providing information;
4. Other activities, such as planning and facilitation of projects to activate and enhance education and research at Toyo University.

In order to carry out these responsibilities, the president of the university himself serves as the director of this office and provides direct oversight to the operation of the office.

An Operating Committee for the Office of Institutional Research has been organized. This committee consists of the Director of Education Affairs Office, the Director of Student Affairs Office, Chairperson of Self-Inspection and Evaluation Promotion Committee, and staff members in the Office of IR. This organizational structure allows the institutional research functions to be supported directly by education and student affairs.

Under this structure, the President's Office, through cooperation with the Office for University Evaluation and the Office for Faculty Development, takes the lead in collecting data regarding education and student affairs as well as job-placement which has been accumulated in the internal system, and other data separately stored at each faculty and office. This office systematically collects data over the years, in order to determine consistent learning outcomes of students from the time of admission through graduation.